

MUZEUM ARCHEOLOGICZNE W POZNANIU



ul. Wodna 27
Pałac Górków
61-781 Poznań

 <https://www.muzarp.poznan.pl/>

 <https://www.facebook.com/muzarp>

Dofinansowano ze środków Muzeum Historii Polski w Warszawie i Ministerstwa Kultury, Dziedzictwa Narodowego i Sportu w ramach programu „Patriotyzm Jutra”

AUTORZY FOLDERU:
Olga Adamczyk
Magdalena Felis



Ministerstwo
Kultury
Dziedzictwa
Narodowego
i Sportu.



MUZEUM HISTORII POLSKI



PA
TRIO
TYZM
JUTRA

POZnań*

IKS

 dzieciPOZNAN.pl

 czasdzieci.pl
Portal informacyjny-rozrywkowy

formularz bezpłatny



Udaj się na wystawę Pradzieje Wielkopolski. Obejrzyj umieszczone na niej zabytki i wybierz ten, który podoba Ci się najbardziej. Na umieszczonej poniżej karcie katalogowej narysuj go i opisz możliwie najdokładniej.



**MUZEUM ARCHEOLOGICZNE
W POZNANIU**

TYTUŁ WYSTAWY

.....
.....

OPIS ZABYTKU

FORMA:

.....

KOLOR:

.....

CHRONOLOGIA

(zakreśl właściwą)

- epoka kamienia
- epoka brązu
- epoka żelaza
- średniowiecze

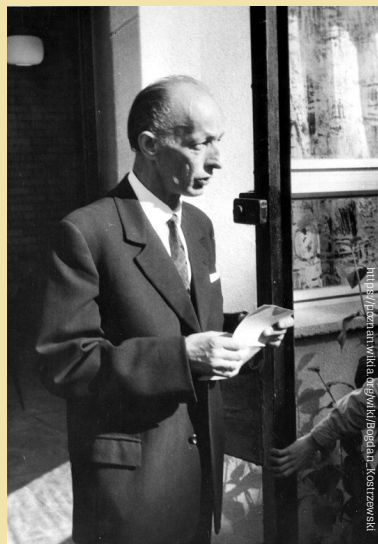
RYSUNEK ZABYTKU

RYSOWAŁ:

.....

Bogdan Kostrzewski

Ważną postacią dla naszego Muzeum jest Bogdan Kostrzewski – syn profesora Józefa Kostrzewskiego. Choć początkowo studiował prawo na Uniwersytecie Poznańskim, to ostatecznie został archeologiem jak jego ojciec. W czasie studiów odbywał praktyki wykopaliskowe w Biskupinie i był też wolontariuszem w Dziale Prehistorycznym Muzeum Wielkopolskiego w Poznaniu. Po II wojnie światowej podjął pracę w Muzeum Archeologicznym w Poznaniu. Prowadził wtedy liczne badania wykopaliskowe i powierzchniowe, podczas których odkrył 240 nowych stanowisk. Od 1949 r. badał stanowisko w Gieczu, gdzie w 1963 r. utworzył rezerwat archeologiczny. Dla nas najważniejsza jest jego działalność w Muzeum Archeologicznym w Poznaniu, którego był dyrektorem przez 10 lat (1958-1968).

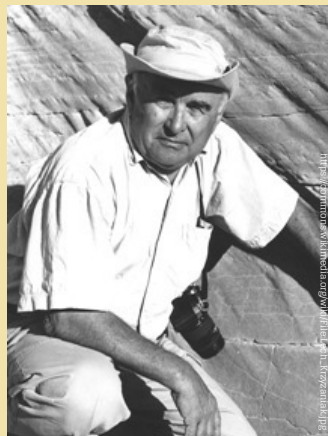


którego był dyrektorem przez 10 lat (1958-1968). Bogdan Kostrzewski kontynuował rozpoczętą przez swojego ojca odbudowę renesansowego Pałacu Górków, gdzie na nowo została zorganizowana przestrzeń – wydzielono nowoczesne magazyny, pracownie, sale wykładowe i konferencyjne. W 1949 r. zaprojektował i zrealizował pierwszą w Polsce archeologiczną wystawę objazdową pt. „Wielkopolska w czasach przedhistorycznych”. Jednak największym jego osiągnięciem była pierwsza ekspozycja stała pt. „Pradzieje Wielkopolski”, prezentowana w Pałacu Górków – nowej wówczas siedzibie Muzeum Archeologicznego (od 1968 r.). Bogdan Kostrzewski miał też istotny wkład w rozwój muzeów regionalnych w Wielkopolsce, między innymi Muzeum Archeologicznego w Gnieźnie oraz wspomnianego rezerwatu w Gieczu. Te placówki były dawniej oddziałami naszego Muzeum.

Lech Krzyżaniak

Kolejną ważną postacią w historii Muzeum Archeologicznego był pochodzący z Wilkowa (gm. Szamotuł) Lech Krzyżaniak. Studiował archeologię na Uniwersytecie im. Adama Mickiewicza w Poznaniu. Interesowała go nie tylko odległa przeszłość ziem polskich ale także Ameryki Południowej i Środkowej. Ostatecznie poświęcił się badaniom Egiptu oraz Sudanu. Z Muzeum Archeologicznym w Poznaniu związał się już w czasie studiów, a w 1982 r. został jego dyrektorem

i pozostał nim aż do swojej śmierci. Wkład profesora w obecny kształt muzeum jest nieoceniony. W 1995 r. wielkim sukcesem cieszyła się jego wystawa „Bogowie, groby i mumie: droga do wieczności w starożytnym Egipcie”, a później „Śmierć i życie w starożytnym Egipcie”. Dzięki badaniom, kontaktom i zasługom Lecha Krzyżaniaka możemy oglądać na naszych ekspozycjach liczne zabytki z Północnej Afryki, w tym przykłady sztuki naskalnej. Profesor był również autorem ogólnej koncepcji nowej wystawy „Pradzieje Wielkopolski”, powstałej w 1997 r. Muzeum traktował jak drugi dom, w którym często przesiadywał także wieczorami.



! Na naklejkach przedstawione są rysunki naskalne z badań prof. Lecha Krzyżaniaka. Przyklej je w puste miejsca na zdjęciu poniżej, tak by stworzyć krajobraz zgodnie z zasadami perspektywy – większe rysunki bliżej, mniejsze dalej.



Józef Kostrzewski

Jedną z najważniejszych postaci dla Muzeum Archeologicznego w Poznaniu jest profesor Józef Kostrzewski. Urodził się w Węglewie (gm. Pobiedziska). Od 1914 r., był II konserwatorem i kierownikiem Działu Prehistorycznego w Muzeum im. Mielżyńskich w Poznaniu. Z jego inicjatywy spolonizowano Muzeum Cesarza Fryderyka i zmieniono jego nazwę na Muzeum Wielkopolskie, a następnie połączono jego zbiory z Muzeum Mielżyńskich. Józef Kostrzewski został wtedy kierownikiem Działu Prehistorycznego, a po wojnie nadał mu nazwę „Muzeum Prehistoryczne”. Od 1949 r. znamy je pod nazwą Muzeum Archeologicznego.

Od tego roku do 1958 r. Kostrzewski był jego dyrektorem. Muzeum zostało wtedy wyremontowane, a zrabowane w czasie wojny mienie odzyskano. Oprócz działalności muzealnej profesor badał wiele stanowisk, w tym gród w Biskupinie i kurhany w Łękach Małych. Był twórcą tzw. poznańskiej szkoły archeologii i współtwórcą teorii autochtonizmu Słowian. W 1919 r. stał się jednym z organizatorów Uniwersytetu Poznańskiego, otrzymał nominację na profesora zwyczajnego i został pierwszym kierownikiem katedry prehistorii.



Na wystawie „Pradzieje Wielkopolski” znajdziesz makietę grodu w Biskupinie. Na tym stanowisku prowadził badania prof. Józef Kostrzewski. Na zdjęciu brakuje niektórych elementów. Dorysuj je i spróbuj napisać co przedstawiają.





Z

WEDKA

PO

W EDZE



Drodzy Państwo,

jest nam niezmiernie miło, że zdecydowaliście się wziąć udział w naszym projekcie „Z wędką po wiedzę”. Mamy nadzieję, że zaproponowana przez nas forma zapoznania się z historią i zabytkami Muzeum Archeologicznego i regionu Wielkopolski okaże się dla Was atrakcyjna. Liczymy na Wasze zaangażowanie i dobrą współpracę.

Udanej, bogatej w nowe doświadczenia i zdobytą wiedzę zabawy życzy Zespół Muzeum Archeologicznego w Poznaniu.



Instrukcja

1. Łowienie koszy wiedzy.
2. Wybór swojego stanowiska pracy.
3. Zapoznanie się z materiałami umieszczonymi w koszykach. Wyjaśnień udziela koordynator spotkania - pracownik Muzeum Archeologicznego w Poznaniu.
4. Wizyta na wystawach - zwiedzanie i realizowanie zadań.
5. Udział w warsztatach podsumowujących.

Dofinansowano ze środków Muzeum Historii Polski w Warszawie i Ministerstwa Kultury, Dziedzictwa Narodowego i Sportu w ramach programu „Patriotyzm Jutra”



Ministerstwo
Kultury
Dziedzictwa
Narodowego
i **Sportu**.



GDY USTĄPIŁ LODOWIEC

najdawniejsze dzieje regionu

Najdawniejsze dzieje naszego regionu poznajemy na wystawie „Pradzieje Wielkopolski”. Pierwsi mieszkańcy przybyli tu już 13-12 tys. lat p.n.e., kiedy z naszych terenów ustępował lodowiec. Byli to łowcy reniferów. W miarę ocieplania klimatu ludzie zaczęli zakładać stałe obozowiska, a w ich diecie pojawiły się mniejsze zwierzęta, ptaki i ryby. W neolicie sposób życia dalej się zmieniał. Budowano stałe domy i osady, hodowano zwierzęta, uprawiano zboża i wytwarzano naczynia gliniane. Zmarłych chowano w grobowcach megalitycznych. Odkrycie właściwości stopu miedzi i cyny w epoce brązu oraz technik odlewania przedmiotów umożliwiło tworzenie skomplikowanych kształtów ozdób i elementów uzbrojenia. Z tego czasu znane są bogato wyposażone kurhany (Łęki Małe). Od pojawienia się pierwszych przedmiotów żelaznych kolejna epoka zwana jest epoką żelaza. Dwa związane z nią odkrycia to skarb z Witaszkowa oraz gród w Biskupinie. Zmarłych palono wówczas na sto-



sie, a kości wkładano do popielnic. W okresie wpływów rzymskich na terenie Wielkopolski zaczęły pojawiać się przedmioty przywiezione z terenów cesarstwa rzymskiego. Zaczęto też stosować żarno obrotowe. O życiu mieszkańców średniowiecznych osad, grodów i miast z terenu Wielkopolski opowiadają nam zabytki takie jak broń, przedmioty codziennego użytku i ozdoby, pokazane na wystawie „Tu powstała Polska”.



paleolit

średniowiecze

XIV w. p.n.e. - XV w. n.e.

PRZESZŁOŚĆ W MUZEUM MUZEUM W PRZESZŁOŚCI

Budynek, w którym dziś znajduje się Muzeum Archeologiczne, był wielokrotnie przebudowywany, a jego funkcja zmieniała się wraz z potrzebami mieszkańców. Od samego początku swojego istnienia był jednak ważnym punktem na mapie Poznania.

Pałac Górków powstał w pierwszej połowie XVI wieku, dzięki staraniom Łukasza Górki, który otrzymał go jako część wiana Katarzyny Szamotulskiej. Po 1508 r. podjął on prace mające na celu przebudowę i powiększenie starego gmachu (pierwotnie nazywanego pałacem Szamotulskich). W r. 1592, po śmierci ostatniego przedstawiciela rodu Górków, przeszedł on w ręce dalszego krewnego Piotra Czarnkowskiego, aby ostatecznie stać się własnością miasta. W 1605 r., za sumę 7000 ówczesnych złotych, został oddany w ręce Magdaleny Mortęskiej, ksieni benedyktynek z Chełmna i zamieniony na klasztor. To właśnie w tym okresie dokonano wielu zmian w pierwotnej bryle pałacu - pomieszczenia o charakterze reprezentacyjnym, które znajdowały się na pierwszym piętrze, zostały przebudowane tak, aby pomieścić kaplicę. Wybito także nowe, podłużne i wąskie otwory okienne, a poprzednie okna zostały zamurowane. Kiedy w 1828 r. zapadła decyzja o kasacji klasztoru Benedyktynów, budynki zostały przekazane na założoną przez Ludwikę z Hohenzollernów, pierwszą w Poznaniu szkołę dla dziewcząt. Pociągnęło to za sobą kolejne przebudowy. Kiedy szkoła została ostatecznie przeniesiona na ul. Młyńską, dawny pałac stał się kamienicą czynszową. Choć przetrwał drugą wojnę światową, w trakcie zdobywania miasta przez Armię Czerwoną, został spalony - brak dachu i zabezpieczeń sprawiły, że wkrótce runął cały narożnik od ulicy Koziej oraz część elewacji wschodniej, prowadząc do uszkodzenia renesansowego portalu. Ostatecznie Pałac Górków został odbudowany w 1967 r. i stał się siedzibą Muzeum Archeologicznego.



TWÓRCY, BADACZE, ZBIERACZE

to od nich zaczęło się Muzeum

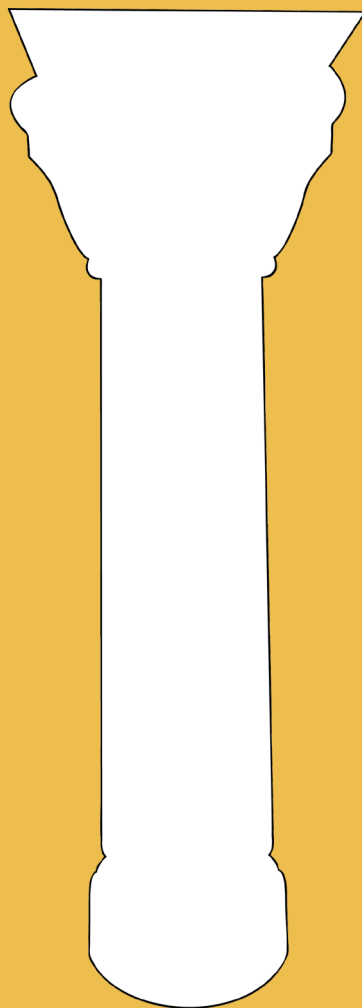
Istnieje wiele postaci, których działalność miała wpływ zarówno na historię budynku Pałacu Górków, jak i powstanie Muzeum Archeologicznego w Poznaniu wraz z jego kolekcją zabytków, liczącą obecnie ponad kilkadziesiąt tysięcy obiektów.

Łukasz Górka

Osobą kluczową dla zaistnienia Pałacu był Łukasz Górka, który w 1499 r. poślubił dziedziczkę rodu Szamotulskich - Katarzynę. Dawny pałac Szamotulskich został mu przekazany wraz z jej wianem po 1508 r. To wtedy rozpoczęły się prace mające na celu znaczną rozbudowę. Sam Łukasz Górka, który był synem kasztelana gnieźnieńskiego Mikołaja i bratankiem biskupa poznańskiego Uriela, mimo młodego wieku, szybko objął urząd kasztelana spicymirskiego. Kolejne funkcje, które piastował, doprowadziły go ostatecznie do objęcia starostwa generalnego Wielkopolski, a w skład jego rozległego majątku wchodziły liczne miasteczka i wsie. Łukasz Górka cieszył się także dużym zaufaniem króla Zygmunta Starego i często był wysyłany z zagranicznymi poselstwami. Do końca życia urzędował (na różnych stanowiskach) w Pałacu Górków w Poznaniu oraz drugiej rozbudowanej przez siebie posiadłości, czyli zamku w Szamotułach.

W trakcie prac podjętych przez Łukasza Górkę powstał zachowany do dziś (w formie nieco zmienionej) dziedziniec Muzeum Archeologicznego w Poznaniu. Został wówczas ozdobiony między innymi sprowadzonymi ze Śląska charakterystycznie zdobionymi kolumnami z piaskowca.

! Udaj się na dziedziniec i przyjrzyj dokładnie kolumnom. Na szkicu wrysuj elementy, którymi je ozdobiono.



Kiedy w 1592 r. zmarł ostatni przedstawiciel rodu Górków, Pałac ostatecznie (po kilkukrotnej zmianie właściciela) trafił w ręce Magdaleny Mortęskiej, księżki z konu benedyktynek z Chełma.

Benedyktynki (zakon)

Zgromadzenie to stało się popularne w Wielkopolsce dzięki licznym reformom przeprowadzonym po soborze trydenckim. Zmiany w architekturze Pałacu Górków, których podjęły się benedyktynki, miały na celu dostosowanie gmachu do nowej funkcji, ale także połączenie w jedną całość prawie wszystkich (z wyjątkiem jednej) kamienic, wypełniających kwartał między ulicami Wodną, Klasztorną, Kozią oraz Świętosławską, które stały się ich własnością. Bez wątplenia, to właśnie te działania nadały Pałacowi Górków kształt, jaki dziś jest nam znany. Zniszczenia, jakim uległ w trakcie drugiej wojny światowej sprawiły, że jest to w znacznym stopniu odbudowa oparta o informacje pochodzące z Kronik Benedyktynek Poznańskich oraz rysunek Juliusa Minutolego z 1834 r. (ukazujący klasztor benedyktynek). W trakcie prac zatarły się granice między tymi dwoma budowlami i znaczna część informacji została bezpowrotnie utracona.

Poniżej znajdują się dwie wersje wspomnianego wcześniej rysunku Juliusa Minutolego. Przyjrzyj się im uważnie i znajdź 10 różnic.

https://commons.wikimedia.org/wiki/File:Minutoli_Posen_Palast_Gorka.jpg#mw-jump-to-license





O ile zarówno Łukasz Górka jak i siostry benedyktyнки mieli duży wpływ na wygląd budynku mieszczącego dziś Muzeum Archeologiczne, kolejny bohater naszej opowieści- Erich Blume, był jedną z postaci, które nadały kształt tej instytucji.

Erich Blume

W momencie swojego zatrudnienia w Muzeum Cesarza Fryderyka w Poznaniu w 1908 r. był tak naprawdę pierwszym profesjonalnym archeologiem w Wielkopolsce (kształcił się w Berlinie). Rozwinął badania powierzchniowe i wykopaliskowe w regionie, wprowadził także najnowsze standardy dokumentacji badań, które zostały później przejęte przez Józefa Kostrzewskiego oraz jego następców i stosowane są aż do dziś. Choć jego pobyt w Poznaniu trwał zaledwie 4 lata i zakończył się tragiczną śmiercią (z rąk własnej żony w wieku 28 lat), jego pasja i zaangażowanie przyczyniły się do znacznego powiększenia kolekcji Muzeum. Natomiast metodologia badań terenowych i ich dokumentacji do dziś uchodzą za wzór profesjonalizmu i dokładności.

